



(株)日本農林社

# 特選 カタログ



**地球を守ろう!**  
子供にやさしい環境を

— 減農薬推進野菜 —

この品種は土壌殺菌剤の使用を低減させます

このマークは、野菜栽培における平均的な方法と比較して、環境に優しい栽培ができるタネに添付されています。つまり、病害虫に対して抵抗性や強い耐病性を備えており、従来の農法に比べて農薬の使用回数を減らして栽培できる品種の目印です。また、このマークは日本農林社の登録商標です。使用にはライセンス契約が必要となります。



一般社団法人  
日本種苗協会<sup>®</sup>

会員番号 13-025号

**NORIN SEED**  
NIPPON NORIN SEED CO.



ノウリン交配 **ハクサイ / 中早生**

農研機構野菜茶業研究所との共同育成

品種名 **あきめき**

(PVP) 品種登録番号 22615

海外持出禁止 (公示 (農水省HP) 参照)

強度根こぶ病・黄化病複合抵抗性の新品種



HYB.AKIMEKI

**特 性**

- 黄化病にも強く罹病しても外観病徴が現れ難い特性がある為、従来の品種が軽～中程度の発病条件であれば、実用的な耐病性を発揮します。また、べト病、ウイルス病にも強い為、栽培が容易です。
- は種後約75日で収穫可能で、出荷時の球長は約33cm、重さは3kg程度であり、根こぶ病抵抗性以外の特性は「秋理想」に類似します。

**栽培の注意**

- 野菜茶業研究所の判別方法によりグループ化された4種類の根こぶ病系の全てに抵抗性を示しますが、他にも菌の系統が見つかり、地域によっては根こぶ病の着生がありますので、あらかじめご了承下さい。

規格: 5000粒(ペレット) / 100粒(ペレット) / 3500粒



※栽培記号の読み方

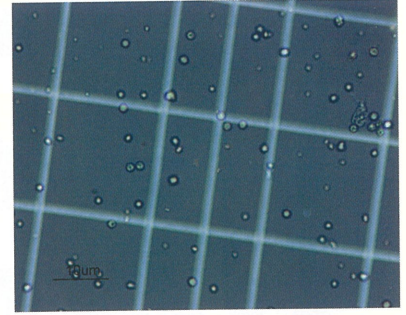
●…タネまき ×…植えつけ(定植) —…収穫

上記の作型表を参考にして、各地域に適した栽培を行って下さい。

**名前の由来**

「あきめき」とは、ハクサイが最もおいしい秋から冬に向けての季節感を表現する「秋」と、兆しやはじまりを意味する「めく」を合わせて、これからおいしいハクサイが出始めますという「期待感」を意味し、ハクサイとしての品質の良さをアピールしました。

**根こぶ病**



土壤微生物 (*Plasmodiophora brassicae*) によって引き起こされる難防除土壤病害の一つです。発病すると根が異常に肥大し養水分の吸収が妨げられるため(写真左)、生育が著しく遅延し、ひどい場合には枯死します。

この菌の休眠胞子(写真右の多数の粒子)は数力年にわたり土壤中に残存するため、一旦発生すると化学合成農薬による防除や土壤改良が必要となります。

**根こぶ病の菌系**

同じ病原菌でも、ハクサイの品種や系統によって病気を起こしたり、起こせなかったりします。品種や系統に対する病原性のこのような違いを菌系(レース)と呼んでいます。

あきめきは、野菜茶業研究所の判別方法でグループ化された4種類の根こぶ病菌系の全てに抵抗性を示す初めてのハクサイ品種です。

**黄化病**



土壤微生物 (*Verticillium dahliae*) によって引き起こされる難防除土壤病害の一つです。

幼苗期には発病せず、生長した古い葉から次第に黄色く変色します(写真)。ひどい場合には結球が不十分になり、収穫ができなくなります。

土壌中の菌密度が上昇すると畑地全体に広がり、被害が拡大します。クロルピクリン剤による土壌消毒は有効ですが、根こぶ病に比べて使用できる農薬に限られるために防除が困難な病害です。

「あきめき」の黄化病抵抗性

品種名	供試個体数	発病株率	平均発病指数
あきめき	14	14.3%	0.18
秋理想	48	16.7%	0.13
黄久娘65	90	83.3%	2.03
黄久娘80	81	53.1%	0.81

茨城県牛久市の黄化病汚染圃場での抵抗性程度を調査  
病徴 0: 発病なし、1: 一部が黄化、2: 株の半分が黄化、3: 株全体が黄化  
黄久娘65は罹病性品種、黄久娘80は中程度の抵抗性を示す

**今後の育成品種**

根こぶ病はハクサイをはじめアブラナ科野菜のほぼ全般に被害をもたらし、日本では年間に20億円以上の農薬を使って対応しています。その為、弊社では今回の知見を集積させて、他のアブラナ科野菜でも根こぶ病に強い品種育成につなげる考えです。



ノウリン交配

# ハクサイ / 中早生

## あき り そう 秋理想

黄化病、ネコブ病に強い黄芯耐病性



6玉出荷にはレギュラーサイズの「秋理想M6」も発売中！！



HYB.AKIRISO

### 特性

- 近年白菜産地において特に問題となっている「黄化病」に強い、ネコブ病抵抗性品種。
- は種後約75日で収穫できる中早生黄芯系。本種は黄化病に罹病しても外観病徴が現れにくい特性がある為、従来の品種が軽～中程度の発病条件であれば実用的な耐病性を発揮できる。ネコブ病には従来型の抵抗性もあり、べト病・ウイルス病にも強いので栽培が極めて容易である。
- 草姿は立性で外葉は濃緑色である。玉は球頭が浅く抱合する砲弾型で尻張りが特に良い。球内はきれいな黄色で外観の濃緑色と見た目にもきれいで食味も良く、漬物加工等の契約栽培にも向く。

### 栽培の注意

- 本種は、日本で見つかっている代表的なネコブ病菌の混合菌を使用し、幼苗検定を繰返し行い育成したネコブ病抵抗性品種ですが、他にも菌の系統があり地域によってはネコブの着生があるかもしれませんので、あらかじめ御了承下さい。

規格：5000粒(ペレット) / 3500粒 / 100粒



ノウリン交配

# ハクサイ / 春 蒔

## はる り そう 春理想

ネコブ病、生理障害に強い黄芯春蒔き専用



HYB.HARURISO

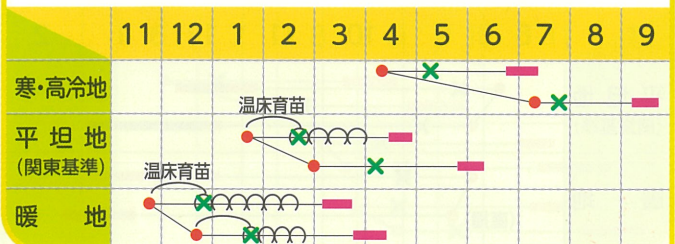
### 特性

- は種後約65日で球重2.5kg以上になる春蒔き専用の黄芯系品種。
- ネコブ病には従来型の抵抗性があり、石灰欠乏症[芯腐れ(アンコ)、縁腐れ]・ごま症などの生理障害の発生が少なく、抽苔が安定しているので栽培が容易。
- 草姿は立性で外葉は濃緑色である。球型は球頭が軽く抱合する砲弾型で尻張りが良い。

### 栽培の注意

- 育苗中の温度は最低13℃～最高25℃で管理して下さい。
- 本種は、日本で見つかっている代表的なネコブ病菌の混合菌を使用し、幼苗検定を繰返し行い育成したネコブ病抵抗性品種ですが、他にも菌の系統があり地域によってはネコブの着生があるかもしれませんので、あらかじめ御了承下さい。

規格：5000粒(ペレット) / 3500粒 / 100粒



※栽培記号の読み方

●…タネまき ○…被覆栽培 ×…植えつけ(定植) —…収穫

上記の作型表を参考にして、各地域に適した栽培を行って下さい。



ノウリン交配

ハクサイ / 中晩生

# かんじろう 寒次郎

寒さ、石灰欠乏症に強く、12~1月出荷に最適



HYB.KANJIRO

## 特性

- は種後約85日で球重3.5kg以上になる、大型黄芯中晩生白菜。
- 石灰欠乏症[芯腐れ(アンコ)、縁腐れ]などの生理障害が極めて少ない為、越冬貯蔵栽培が可能。
- 耐寒性と低温期の肥大性があるので、年内~1月収穫に適する。
- 球型は尻張り、胴張りの良い砲弾型。球内は濃黄色で、多少過熟しても色あせが少なく市場性が極めて高い。
- 外葉はやや大きいですが、当社「寒みどり」に比べて一回り小さいので、結束作業は良い。
- 葉質が非常に良く食味が良いので、漬物加工に評判が良い。

## 栽培の注意

- は種期が遅れると結球が不十分となるので蒔き遅れないで下さい。
- ネコブ病抵抗性ではないので予防対策は必要です。

規格: 5000粒(ペレット) / 3500粒 / 100粒

	8	9	10	11	12	1	2
平坦地 (関東基準)	●	×			—	—	
暖地		×			—	—	
(直播)		●				—	

ノウリン交配

ハクサイ / 晩生

# かん 寒みどり

耐寒性抜群のおいしい黄芯晩生



HYB.KANMIDORI

## 特性

- 耐寒性が強い越冬型品種でありながら、葉質が非常に良く食味が良いので、漬物加工業者に評判が高い。
- は種後約90日で球重3.5~4kg以上になる大型黄芯晩生白菜。
- 耐寒性と在圃性に優れているので、一般平坦地、暖地の越冬・貯蔵栽培に最も適している。また、外葉が大きいので頭部の結束がし易い。
- ゴマ症の発生が少なく、高品質な生産が可能。
- 球型は尻張り、胴張りの良い砲弾型。球色は濃緑色で、越冬・貯蔵栽培でも新鮮感がある。球内は濃黄色で、多少過熟しても色あせが少なく市場性が極めて高い。

## 栽培の注意

- 本種は晩生種の為、は種が遅れると結球が不十分となるので蒔き遅れないで下さい。
- ネコブ病抵抗性ではないので予防・対策が必要ですよ。

規格: 5000粒(ペレット) / 3500粒 / 100粒

	8	9	10	11	12	1	2
寒・高冷地	●	×			—	—	
平坦地 (関東基準)		×			—	—	
暖地		×			—	—	
(直播)		●				—	

※栽培記号の読み方

●…タネまき ×…植えつけ(定植) —…収穫 —…囲い栽培  
上記の作型表を参考にして、各地域に適した栽培を行って下さい。

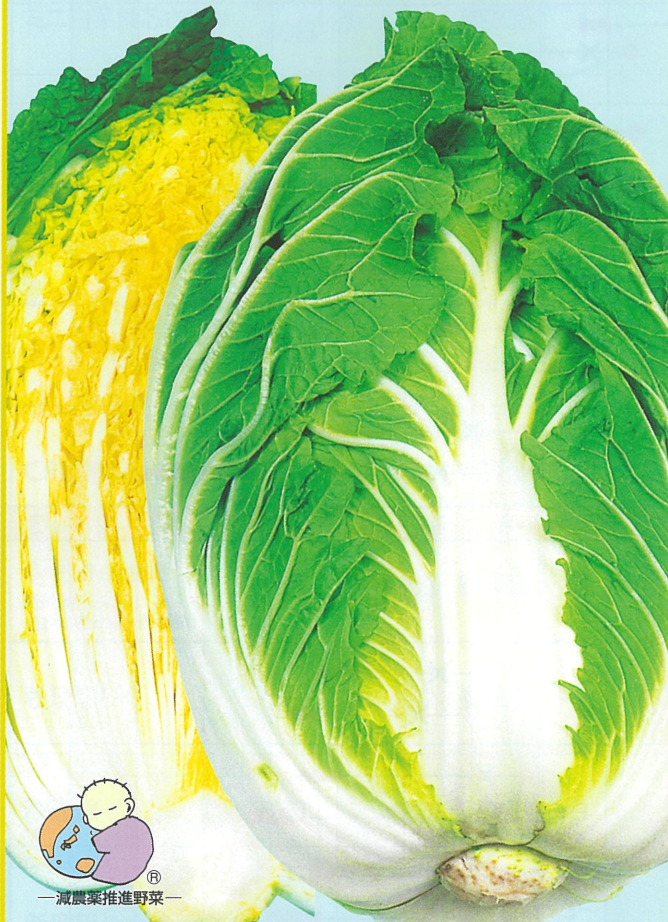


ノウリン交配

ハクサイ / 中生

# スーパーCR新理想<sup>®</sup>

ネコブ病抵抗性の新理想



HYB.SUPER CR SHINRISO

## 特性

- 黄色度が強く鮮黄色で、ネコブ病に非常に強い抵抗性を示すので、従来の品種に比べ、土壌殺菌剤の投与を抑え、より発生地での栽培が可能となっている。
- は種後80日で1球3~3.5kgになる豊産型中生種。
- 外葉は縮みが少なくやや淡緑で見た目にも美味しそうに見える。球は胴張り、尻張り共に良い理想的な包頭型である。
- 「新理想」と比較して晩抽性及び低温結球性に欠けるので、春蒔き及び寒・高冷地の初夏蒔きは、は種期に注意が必要である。

## 栽培の注意

- 本種は、日本で見つかった代表的なネコブ病菌の混合菌を使用し、幼苗検定を繰返し行い育成したネコブ病抵抗性品種ですが、他にも菌の系統があり地域によってはネコブの着生があるかもしれませんので、あらかじめ御了承下さい。

規格: 5000粒(ペレット) / 3500粒 / 100粒

	6	7	8	9	10	11	12
寒・高冷地		●	×		—		
平坦地 (関東基準)			●	×		—	
暖地				●	×		—

ノウリン交配

ハクサイ / 中早生

# スーパーCR秋にしき<sup>®</sup>

ネコブ病に強いおいしい中早生黄芯



HYB.SUPER CR AKINISHIKI

## 特性

- 葉質は柔らかく甘味に富み非常に美味しいので、出荷先(漬物加工業者、直売等)で好評である。
- は種後70日で収穫できる中早生黄芯白菜。ネコブ病に非常に強い抵抗性を示すので、従来の品種に比べ、土壌殺菌剤の投与を抑え、より発生地での栽培が可能となっている。
- 球型は砲弾型で胴、尻張りが良く、長さは中位。球内部は黄色濃く見栄えが良い。球重は2.5~3kgに良く揃う多収穫。

## 栽培の注意

- 葉質が柔らかい為、無理な早蒔きは避け、は種期を厳守して下さい。
- 本種は、日本で見つかった代表的なネコブ病菌の混合菌を使用し、幼苗検定を繰返し行い育成したネコブ病抵抗性品種ですが、他にも菌の系統があり地域によってはネコブの着生があるかもしれませんので、あらかじめ御了承下さい。

規格: 5000粒(ペレット) / 3500粒 / 100粒

	6	7	8	9	10	11	12
寒・高冷地		●	×		—		
平坦地 (関東基準)			●	×		—	
暖地				●	×		—

※栽培記号の読み方 ●…タネまき ×…植えつけ(定植) —…収穫

上記の作型表を参考にして、各地域に適した栽培を行って下さい。



# ハクサイ標準作型

地域	品種	1	2	3	4	5	6	7	8	9	10	11	12	1	2	3	
寒・高冷地	・春理想				●	×	■	●	×	■							
	ミニ白菜 ・黄芯さやか				●	×	■	●	×	■							
	・SP秋にしき ・黄福65						●	×	■	●	×	■					
	・あきめき ・秋理想・秋理想M6 ・歓喜No.100						●	×	■	●	×	■					
	・黄苑80 ・SP新理想・新理想 ・新理想めぐみ						●	×	■	●	×	■					
	・寒次郎								●	×	■	●	×	■			
地域	品種	1	2	3	4	5	6	7	8	9	10	11	12	1	2	3	
平坦地	・春理想	●	×	■	●	×	■										
	ミニ白菜 ・黄芯さやか		●	×	■	●	×	■	●	×	■						
	・新理想	●	×	■	●	×	■	●	×	■	●	×	■				
	・SP秋にしき ・黄福65								●	×	■	●	×	■			
	・あきめき・秋理想 ・秋理想M6 ・歓喜No.100								●	×	■	●	×	■			
	・黄苑80 ・SP新理想・新理想 めぐみ・黄久娘80								●	×	■	●	×	■			
	・寒次郎 ・寒みどり								●	×	■	●	×	■			
地域	品種	1	2	3	4	5	6	7	8	9	10	11	12	1	2	3	
暖地	・春理想		×	■	●	×	■						●	×	■	●	×
	・SP秋にしき ・黄福65								●	×	■	●	×	■			
	・あきめき・秋理想 ・秋理想M6 ・歓喜No.100								●	×	■	●	×	■			
	・黄苑80 ・SP新理想・新理想 めぐみ・黄久娘80								●	×	■	●	×	■			
	・寒次郎 ・寒みどり								●	×	■	●	×	■			

※栽培記号の読み方 ————— ●…タネまき ×…植えつけ(定植) ■…収穫



# ハクサイ特性表

品 種	熟期 (は種後)	株張	草姿	球型	球重 (kg)	CR (ネコブ病)	黄芯	寒・高冷 地	平坦地 暖 地	耐暑性	耐寒性	備 考
ミニ白菜黄芯さやか	55~ 60日	小	立	砲弾型	1		○	夏~ 初秋	春秋			ミニ白菜さやかの黄芯 タイプ
春理想	65日	中小	立	砲弾型	2.5	○	○	初夏~ 初秋	春~ 晩春			生理障害に非常に強い
黄福65	65日	中	半立	砲弾型	2.5~ 2.8	◎	○	夏~ 初秋	秋			ネコブ病に強く胴張りの 良い早生
スーパーCR秋にしき	70日	中	半立	砲弾型	2.5~ 2.8	◎	○	夏~ 初秋	秋			ネコブ病に強い 黄芯中早生
CR歡喜No.100	70~ 75日	中大	立	砲弾型	3.5~ 4	○		秋	秋~冬	○		石灰欠乏症(アンコ)、 ネコブ、ナンブ病に強い
品種名 PVP あきめき 海外持出禁止 (公示(農水省HP)参照)	75日	中	極立	砲弾型	3	◎	○	夏~ 初秋	秋~冬	○		ネコブ病抵抗性を 高めた秋理想タイプ
秋理想M6	75日	中	極立	砲弾型	2.5~ 3	○	○	夏~ 初秋	秋~冬	○		黄化病、ネコブ病複合 耐病性黄芯中早生種
秋理想	75日	中	極立	砲弾型	3	○	○	夏~ 初秋	秋~冬	○		黄化病、ネコブ病複合 耐病性黄芯中早生種
新理想めぐみ	75~ 80日	中大	半立	包頭型	3~ 3.5		○	秋	秋~冬			生理障害、病気に強い 新理想白菜
スーパーCR新理想	80日	中大	半立	包頭型	3~ 3.5	◎	○	秋	秋~冬			ネコブ病に強い 美味しい新理想
黄苑80	80日	中大	半立	包頭型	3.5	◎	○	秋	秋~冬			ネコブ病に強い 美味しい黄芯中生種
黄久娘80	80日	中大	半立	包頭型	3.5		○	秋	秋~冬			病気、石灰欠乏症(アンコ) に強い黄芯中生種
新理想	80~ 85日	中大	半立	包頭型	3.5		○		秋~冬		◎	日本一美味しい白菜 として指定銘柄品種
寒次郎	85日	大	半立	砲弾型	3.5		○		冬		◎	石灰欠乏症(アンコ)に 強い冬どり白菜
寒みどり	90日	大	半立	砲弾型	3.5~ 4		○		冬			おいしくて耐寒性が強い 大型黄芯越冬白菜
EXキング山東菜	85~ 90日	大		山東菜	4~5				晩秋~ 冬			浅漬けに最適な おいしいツケナ

※CR欄の○は「抵抗性」、◎は「強度抵抗性」、◎は野菜茶業研究所の判別方法で「最高位の抵抗性」を意味します。



## ACCESS 会社案内図



- JR埼京線「板橋」(東口)より徒歩10分
- 都営三田線「西巢鴨」(出口A3)より徒歩4分
- 都営バス(池袋～王子)「堀割」バス停より徒歩1分

### 株式会社 日本農林社

〒114-0023 東京都北区滝野川6-6-5  
TEL:03-3916-3341 FAX:03-3916-3344  
info@norin.co.jp http://www.norin.co.jp/

### 阿見研究開発センター

〒300-0323 茨城県稲敷郡阿見町大形字箕輪1669-3  
TEL:029-889-0808 FAX:029-889-1358



この印刷物は大豆油にかわり米ぬか油を使用したライスインキで印刷しています。